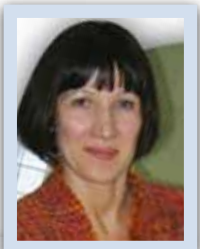


НА ВОПРОСЫ ЧИТАТЕЛЕЙ ПО СИСТЕМЕ КРОЯ «М. МЮЛЛЕР И СЫН» ОТВЕЧАЕТ ИРИНА СЫЧЕВА, ЛИЦЕНЗИАТ «АКАДЕМИИ МОДЫ И ДИЗАЙНА» (МЮНХЕН, ГЕРМАНИЯ)



### ЛИНИЯ ТАЛИИ В БАЗОВОЙ ОСНОВЕ

**ГАЛИНА, Нижний Новгород**

✉ Как правильно «увидеть» занижена или завышена линия талии у конкретной фигуры? Например, в отрезном платье с поясом я вижу, что если пояс «полез» вверх, значит, талия выше горизонтали, и наоборот. Но не уверена, что это правильный метод. И второй вопрос: как строить основу при завышенной талии и с недостаточной длиной переда?

При снятии размерных признаков необходимо обратить внимание на горизонтальность линии талии при виде сбоку (это хорошо видно при сравнении с горизонтальными линиями в помещении). Если линия талии не горизонтальна, то необходимо измерить разницу в уровне спереди и сзади и учесть ее при построении основы платья. Подробно снятие размерных признаков смотрите в видеоконсультации № 1 на сайте [www.modanews.ru](http://www.modanews.ru). Например, лента на талии спереди приподнята по отношению к положению сзади. Необходимо измерить величину разницы положения линии талии спереди и сзади, например 2 см. При построении основы (по измеренной Дтс, если нет сутулости или перегибистости спины) необходимо от горизонтальной линии талии на перед по линии вытачек подняться на величину измеренной разницы (в нашем случае 2 см) и уже от этой точки отложить измеренную ДтпII. Если при измерениях линия талии строго горизонтальна, тогда построение вести по измеренным Дтс (если нет сутулости или перегибистости спины) и ДтпII. При этом возможно, что измеренные Дтс и ДтпII будут меньше рассчитанных. Это говорит о том, что фигура имеет короткий торс и длинные конечности. Построение тогда нужно вести по обычной схеме, используя измеренные величины. В том случае, если спина имеет отклонения от типовой (сутулая или перегибистая), необходимо учесть это отклонение при построении основы (см. книгу «Платья и блузки» из серии «Библиотека журнала «Ателье», стр. 239).

### ЕСЛИ ПЛЕЧЕВОЙ ШОВ УХОДИТ НАЗАД

**НАТАЛЬЯ, Пермь**

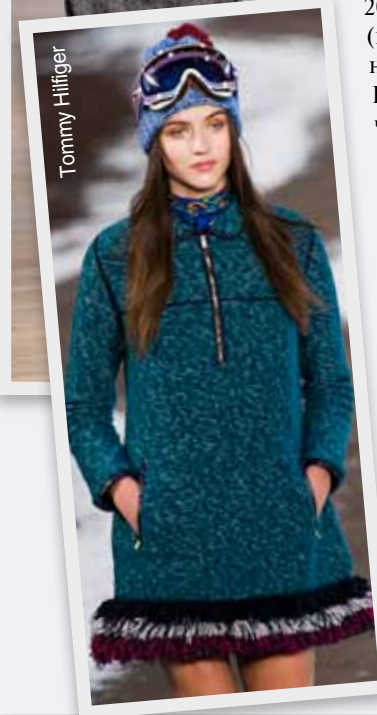
✉ В готовом изделии плечевой шов уходит в сторону спинки. Мерки: Обхват груди 86 см, Дст измеренная 35,5 см, ДтпII 39,5 см – и рассчитанная, и измеренная (ДтпI 46 см минус Ши.з 6,3 см будет 39,8 см). Лента на талии лежит горизонтально. Вроде бы рассчитанные мерки совпадают с измеренными, а в чем тогда причина? Может быть в том, что сутулая фигура?

При анализе фигуры, сравнении измеренных и рассчитанных размерных признаков, необходимо обязательно сравнивать измеренную и рассчитанную Впрз, а также визуально оценивать фигуру. Если фигура сутулая (вы это видите), то Впрз измеренная будет больше, чем Впрз рассчитанная. Построение необходимо проводить по рассчитанной Впрз, а затем удлинять спинку вверх на величину разницы = (Впрз.измер. – Впрз.расч.). Так, как это показано в книге «Платья и блузки» из «Библиотеки журнала «Ателье» на стр. 240–241. В примере, приведенном на этих страницах, эта разница равна 2 см. При этом увеличится раствор плечевой вытачки, спинка станет более округлая и не будет затягивать плечевой шов назад. С учетом этого удлинения при построении нужно взять Дтс измеренную минус величину разницы в Впрз, так как при удлинении Впрз спинка удлинится на такую же величину и станет равна измеренной.

### ОСНОВА ДЛЯ ИЗДЕЛИЙ ИЗ ТРИКОТАЖА

**ЛИДИЯ, Самара**

✉ Подскажите, пожалуйста, как строить выкройки-основы для машинного вязания? Интересуют изделия с втачными рукавами для мужчин и женщин, с рукавом рубашечного типа (джеремперы мужские, платья женские и т.д.), детские основы. Возможно ли использование таких же принципов построения, как для шитья? Какие припуски на свободу брать (для прилегающих моделей и более свободных)?



Лекала изделий из трикотажа разрабатываются так же, как и лекала изделий из нерастяжимой ткани, но с учетом степени растяжимости трикотажного полотна.

То есть, если вы хотите получить изделие прилегающего силуэта, то для трикотажного полотна, с учетом степени растяжимости, возможно использовать основу без вытачек. Подробнее о женском трикотаже см. сборник «Ателье. 100 вопросов и ответов», стр. 71–73 и сборник «Ателье-2006», стр. 82. О мужском трикотаже – журналы «Ателье» № 7 и № 8 за 2011 год (белье), № 11/2011 (пиджак из трикотажа с минимальными прибавками). Если же вы хотите получить изделие свободной формы, где уже не так актуальна способность трикотажа к растяжению, то построение нужно вести обычным способом, как для изделий из ткани. Пример – мужская толстовка и брюки из трикотажа в журнале «Ателье» № 4/2012, стр. 42–45. Каким способом будет изготовлено трикотажное изделие (кроеным, регулярным или полурегулярным) – это уже вопрос технологии (см. «Ателье» № 2/2014, стр. 54 и «Ателье» № 5/2014, стр. 52).

Письма в рубрику «Вопрос – ответ» направляйте по адресу:  
**105082, Москва, а/я 5, редакция журнала «Ателье»**  
или по e-mail: [atelier@konliga.ru](mailto:atelier@konliga.ru)

**НАМ ИНТЕРЕСНЫ ТАКЖЕ ЗАМЕЧАНИЯ  
И ПРЕДЛОЖЕНИЯ  
ПО СОДЕРЖАНИЮ ЖУРНАЛА. ЖДЕМ ВАШИХ ОТКЛИКОВ!**